



**Σ.Β.Β.Ε.**

ΣΥΝΔΕΣΜΟΣ ΒΙΟΜΗΧΑΝΙΩΝ  
ΒΟΡΕΙΟΥ ΕΛΛΑΔΟΣ



# Ζημιογόνα μία στις τέσσερις μεταποιητικές επιχειρήσεις της Βόρειας Ελλάδας για το 2009

Ετήσια μελέτη του ΣΒΒΕ σε 300 ισολογισμούς  
επιχειρήσεων – μελών του

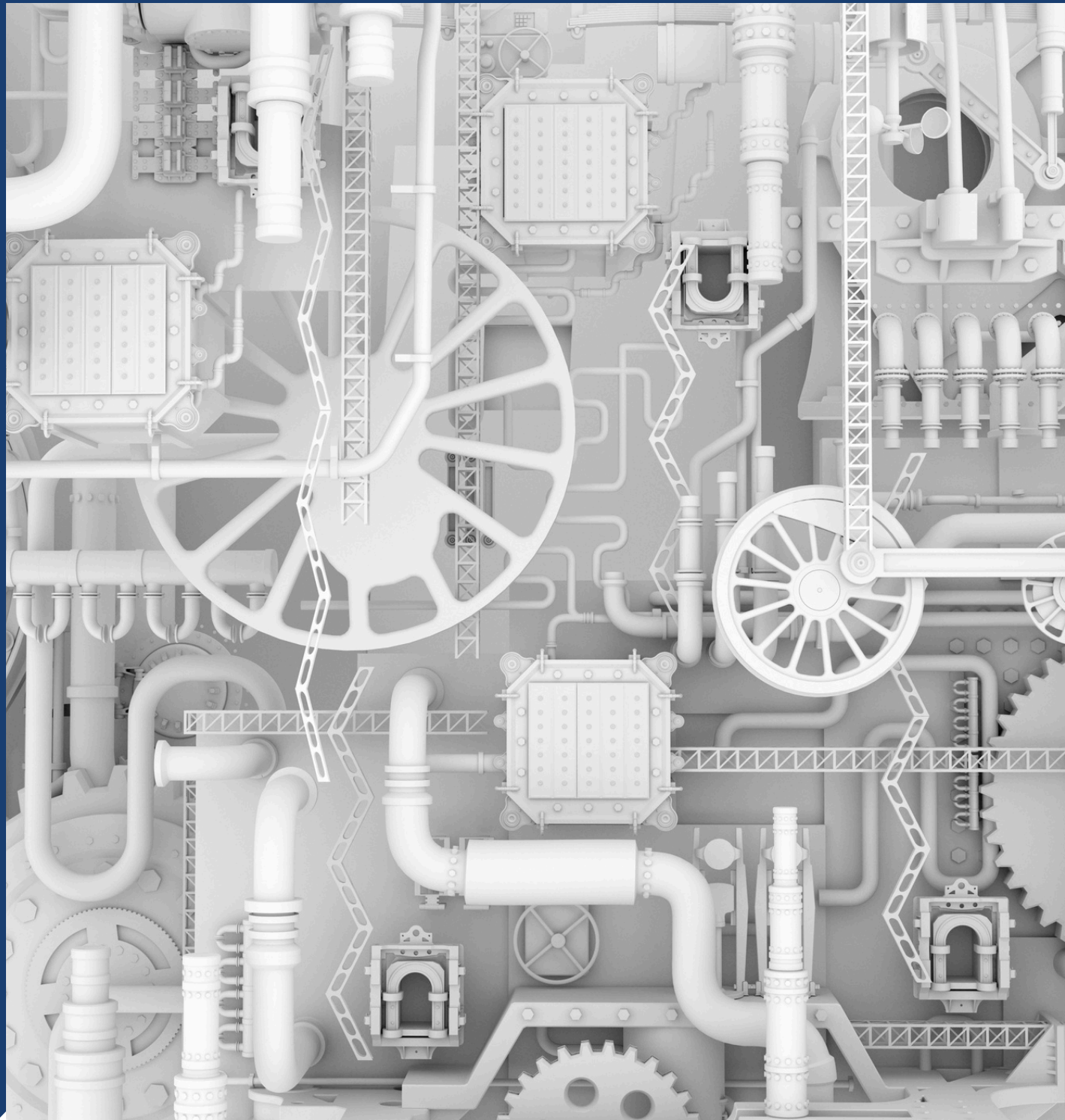
Θεσσαλονίκη, 8 Ιουλίου 2010

# ΒΑΣΙΚΕΣ ΔΙΑΠΙΣΤΩΣΕΙΣ ΤΗΣ ΕΡΕΥΝΑΣ

Για πέμπτη συνεχή χρονιά ο Σύνδεσμος Βιομηχανιών Βορείου Ελλάδος (ΣΒΒΕ) δημοσιοποιεί τα αποτελέσματα της επεξεργασίας χρηματοοικονομικών στοιχείων τριακοσίων (300) ισολογισμών επιχειρήσεων μελών του, με έδρα το Βορειοελλαδικό Τόξο.

Τα κύρια ευρήματα της έρευνας για το 2009, ως προς όλους τους οικονομικούς δείκτες της μεταποίησης παρουσιάζουν σημαντική επιδείνωση. Συγκεκριμένα οι κύριες διαπιστώσεις της έρευνας είναι:

- 1. ο κύκλος εργασιών της μεταποίησης στη Βόρεια Ελλάδα σημείωσε σημαντική συρρίκνωση το 2009 σε σχέση με το 2008, με αποτέλεσμα να διαμορφώνεται περίπου στα επίπεδα που βρισκόταν το 2005,**
- 2. τα κέρδη προ φόρων των μεταποιητικών επιχειρήσεων της Βόρειας Ελλάδας μειώθηκαν το 2009, σε ποσοστό 16% σε σχέση με το 2008, συνεχίζοντας τη σημαντική πτώση κατά 50% που είχε σημειωθεί το 2008 σε σχέση με το 2007, και,**
- 3. (ως συνέπεια των παραπάνω) το περιθώριο καθαρού κέρδους της μεταποίησης στη Βόρεια Ελλάδα το 2009 παρουσίασε μείωση σε σχέση με το 2008, και διαμορφώθηκε στο 2,26%.**



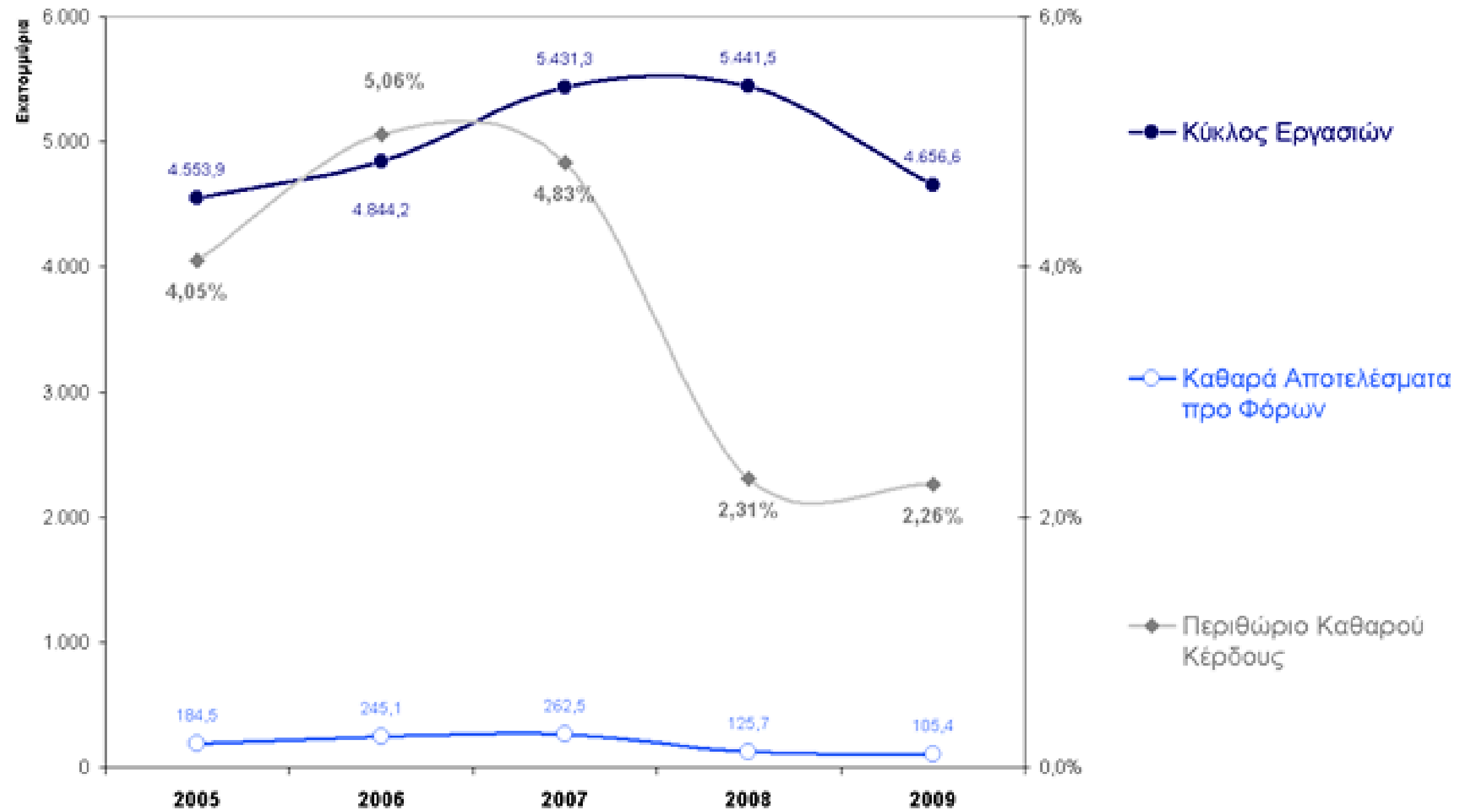
# ΤΑΥΤΟΤΗΤΑ ΔΕΙΓΜΑΤΟΣ

Οι τριακόσιες (300) επιχειρήσεις του δείγματος ανήκουν στους δεκαοχτώ (18) κλάδους της μεταποίησης κατά ΣΤΑΚΟΔ 2003, ενώ στο δείγμα δεν έχουν συμπεριληφθεί μεταποιητικές επιχειρήσεις οι οποίες παρουσίασαν κατά το έτος 2009 κύκλο εργασιών μεγαλύτερο από 200 εκατ. Ευρώ.

Μείωση παρουσιάζουν όλα τα οικονομικά μεγέθη της μεταποίησης το 2009 σε σχέση με το 2008. Σημειώνουμε ότι οι τιμές όλων των μεγεθών που αναφέρονται στην έρευνα έχουν αναχθεί σε σταθερές τιμές του έτους 2005.

	2009	2008	Ποσοστιαία % μεταβολή 2009 / 2008
<b>Πάγιο Ενεργητικό</b>	2.696.188.285,09	2.815.144.484,37	-4,20%
<b>Κυκλοφορούν Ενεργητικό</b>	4.297.331.138,66	4.721.348.147,23	-9,00%
<b>Σύνολο Ενεργητικού</b>	7.186.598.805,45	7.721.133.698,61	-6,90%
<b>Ίδια Κεφάλαια</b>	2.896.133.269,76	3.110.294.984,25	-6,90%
<b>Σύνολο Υποχρεώσεων</b>	4.186.617.805,98	4.688.416.317,33	-10,70%
<b>Βραχυπρόθεσμες Υποχρεώσεις</b>	2.725.184.594,31	3.094.307.561,24	-11,90%
<b>Κύκλος Εργασιών</b>	4.646.521.579,86	5.441.451.590,77	-14,60%
<b>Μεικτά Αποτελέσματα</b>	1.057.726.200,55	1.255.327.536,97	-15,70%
<b>Λειτουργικά Αποτελέσματα</b>	354.016.510,44	395.928.094,82	-10,60%
<b>Καθαρά Αποτελέσματα προ Φόρων</b>	105.924.538,79	125.703.847,60	-15,70%

Η αρνητική εξέλιξη του κύκλου εργασιών, των καθαρών αποτελεσμάτων προ φόρων και του περιθωρίου καθαρού κέρδους αποτυπώνεται στο ακόλουθο Γράφημα

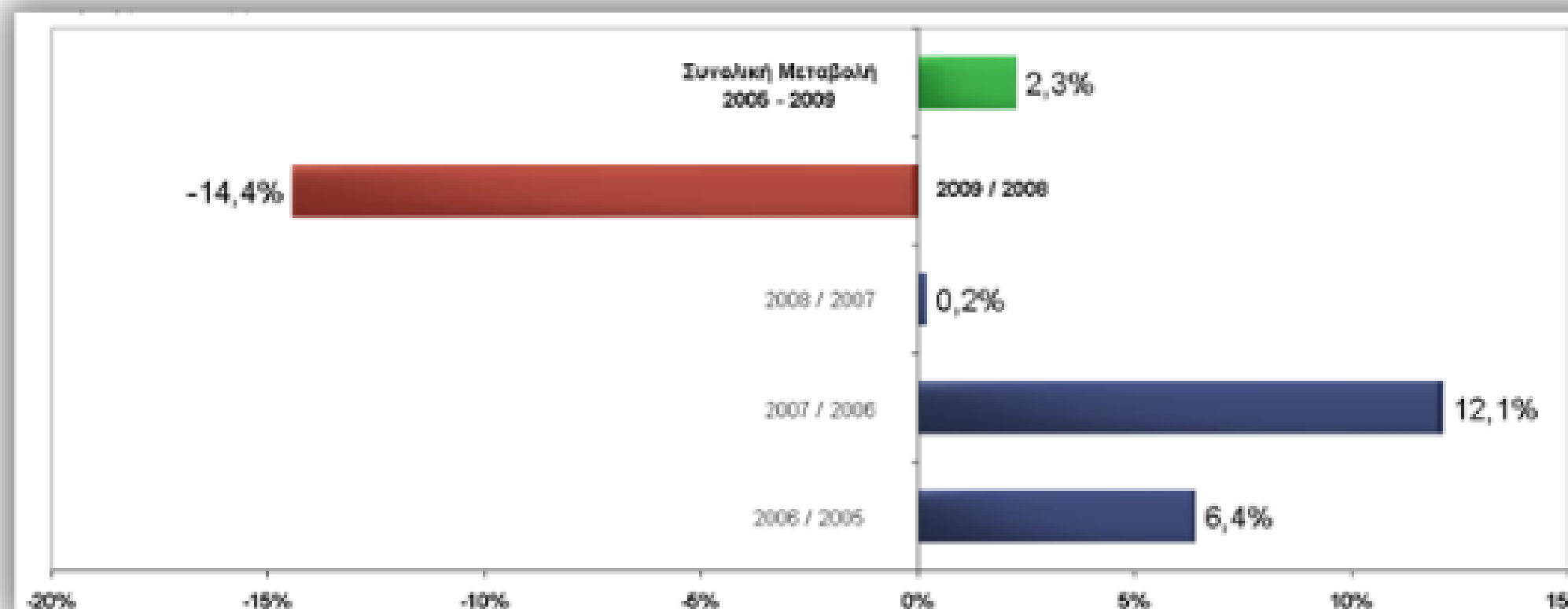


# Κύκλος Εργασιών

1. Το 2009 σημειώθηκε δραματική συρρίκνωση του κύκλου εργασιών των επιχειρήσεων της μεταποίησης, η οποία ξεπερνά το 14% για το σύνολο των 300 επιχειρήσεων. Είναι χαρακτηριστικό ότι δεν υπάρχει κλάδος της μεταποίησης που να σημείωσε αύξηση του κύκλου εργασιών το 2009 σε σχέση με το προηγούμενο έτος
2. Ο ταχύς ρυθμός ανάπτυξης της αγοράς κατά το 2007, όπου καταγράφηκε αύξηση του κύκλου εργασιών κατά 12,1% σε σχέση με το 2006, συνεχίζοντας την θετική πορεία του προηγούμενου έτους (αύξηση επίσης 6,4%), διαμορφώνει για την πενταετία 2005 – 2009 μία οριακή αύξηση του κύκλου εργασιών της μεταποίησης της τάξης του 2,3%.
3. Τρεις (3) στις τέσσερις (4) επιχειρήσεις του δείγματος κατά το 2009 σημείωσαν μείωση του κύκλου εργασιών τους σε σχέση με το προηγούμενο έτος.

4. Μία (1) στις δέκα (10) επιχειρήσεις καταγράφει μείωση του κύκλου εργασιών μεγαλύτερη του 50%, ενώ περισσότερες από τέσσερις (4) στις δέκα (10) μείωση του κύκλου εργασιών μεγαλύτερη του 20%. Το ποσοστό των επιχειρήσεων του δείγματος που σημειώνει αύξηση πωλήσεων μεγαλύτερη του 10% δεν ξεπερνά το 9,5%.
5. Οι τρεις (3) κλάδοι που παρουσιάζουν τη μεγαλύτερη μείωση του κύκλου εργασιών τους για το σύνολο της πενταετίας 2005 – 2009 είναι οι κλάδοι: (α) κλωστοϋφαντουργίας, ένδυσης και υπόδησης, (β) χαρτιού και προϊόντων από χαρτί, και, (γ) ξύλου, προϊόντων από ξύλο και επίπλων.
6. Αντίθετα κλάδοι, όπως: (α) τρόφιμα – ποτά, (β) μηχανήματα, είδη εξοπλισμού και ηλεκτρονικών συσκευών, και (γ) χημικά, σημειώνουν αύξηση του κύκλου εργασιών το 2009 σε σχέση με το 2005, λόγω της ισχυρής του ανάπτυξης κατά το 2006 και το 2007.

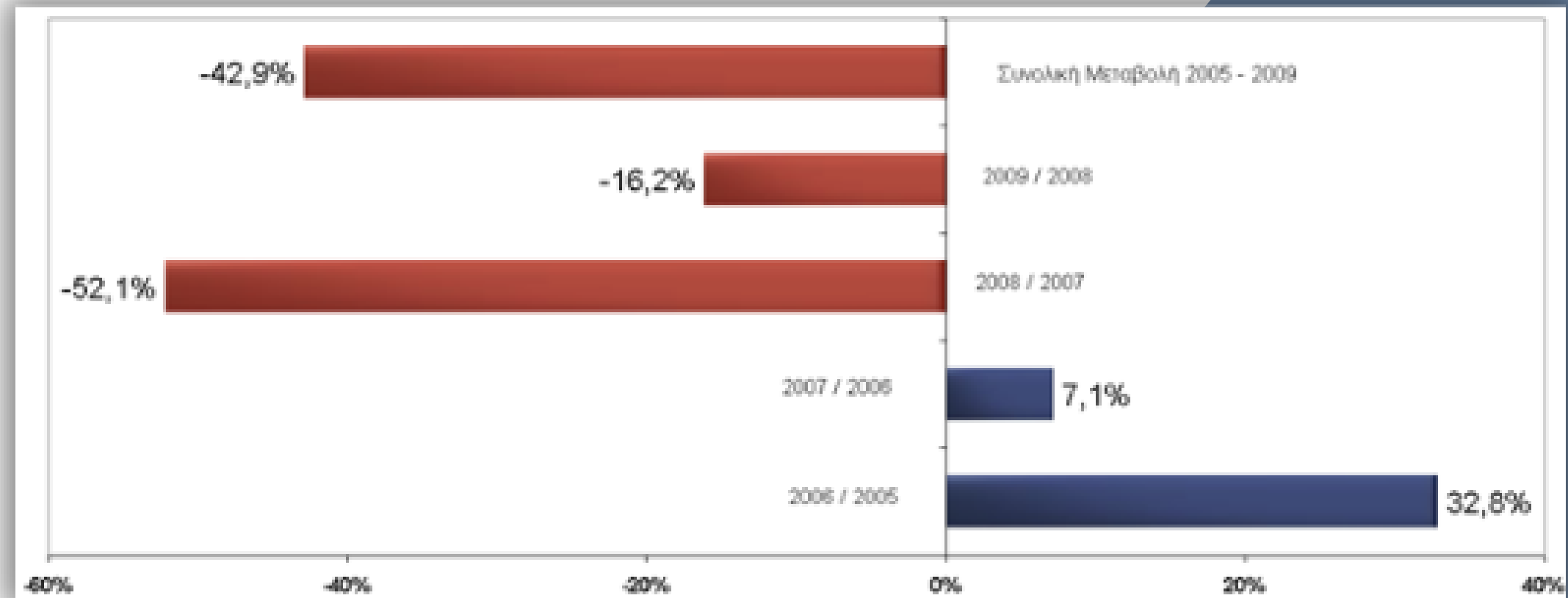
Ποσοστιαίες Μεταβολές Κύκλου Εργασιών ανά διετία (σε σταθερές τιμές 2005)



# Καθαρά Αποτελέσματα Προ Φόρων

1. Τα κέρδη προ φόρων των επιχειρήσεων του δείγματος σημείωσαν πτώση το 2009 σε σχέση με το 2008, καταγράφοντας μείωση μεγαλύτερη του 14%, συνεχίζοντας τη δραματική πτώση του 2008, η οποία ήταν πάνω από 50%.
2. Η εξέλιξη αυτή έχει ως αποτέλεσμα την συνολική μείωση των καθαρών κερδών κατά την πενταετία 2005 - 2009, κατά 43% περίπου.
3. Το 6,3% των επιχειρήσεων του δείγματος καταγράφει ζημίες μεγαλύτερες από €2 εκατ., ενώ το 30% του δείγματος καταγράφει κέρδη που δεν ξεπερνούν τα €100 χιλ..

Ποσοστιαίες Μεταβολές Καθαρών Αποτελεσμάτων προ Φόρων ανά διετία και για το σύνολο της πενταετίας (σε σταθερές τιμές 2005)



# Αύξηση και μείωση πωλήσεων 2008/2009

**Μείωση**  
Πωλήσεων 2009 σε σχέση με το 2008 75% των επιχειρήσεων του δείγματος

Μεγαλύτερη από 50%	20% έως 50%	10% έως 20%	5% έως 10%	3% έως 5%	Μικρότερη από 3%
9,90%	32,50%	17,10%	8,60%	1,70%	5,10%

**Αύξηση**  
Πωλήσεων 2009 σε σχέση με το 2008 25% των επιχειρήσεων του δείγματος

Μικρότερη από 3%	3% έως 5%	5% έως 10%	10% έως 20%	20% έως 50%	Μεγαλύτερη από 50%
5,80%	3,40%	6,50%	3,40%	3,10%	2,70%

## Κερδοφόρες και Ζημιογόνες επιχειρήσεις του δείγματος

**Ζημιογόνες**  
το 2009 το 25% των επιχειρήσεων του δείγματος  
**Ζημίες**

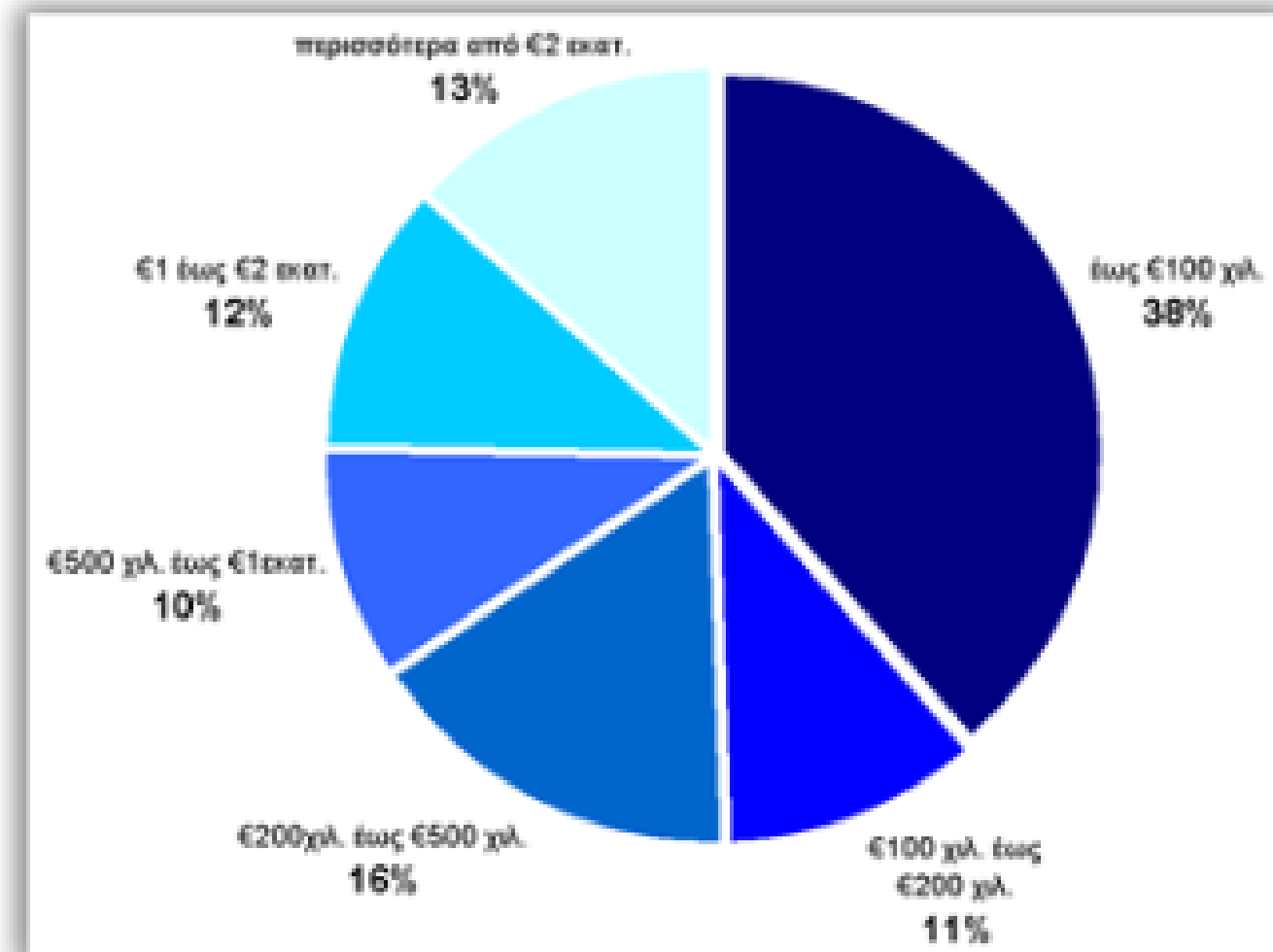
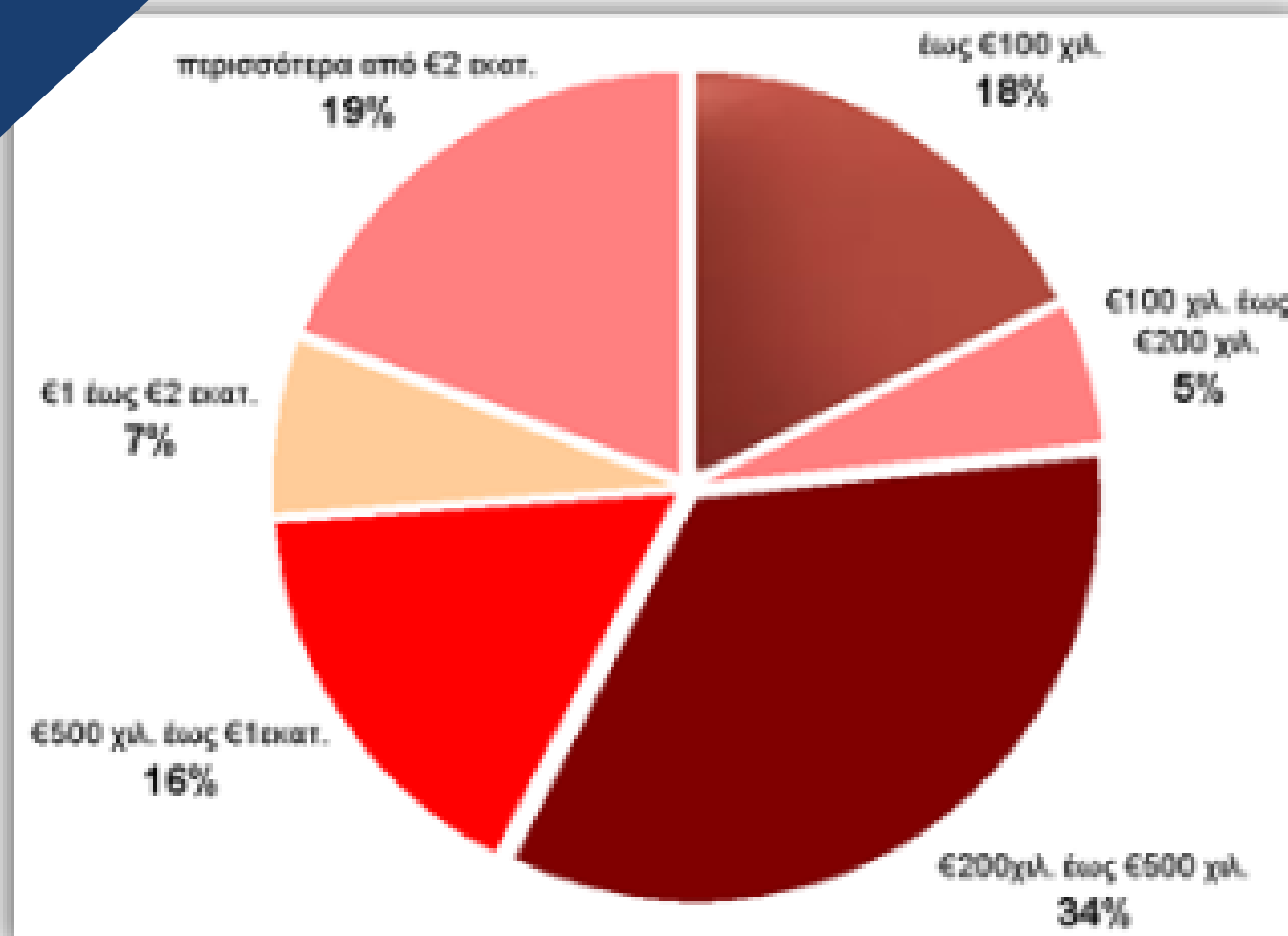
Μεγαλύτερες από €2 εκατ.	€1 έως €2 εκατ.	€500 χιλ. έως €1 εκατ.	€200 έως €500 χιλ.	€100 έως €200 χιλ.	έως €100 χιλ.
6,30%	1,50%	4,00%	7,80%	1,20%	4,20%

**Κερδοφόρες**  
το 2009 το 75% των επιχειρήσεων του δείγματος  
**Κέρδη**

έως €100 χιλ.	€100 έως €200 χιλ.	€200 έως €500 χιλ.	€500 χιλ. έως €1 εκατ.	€1 έως €2 εκατ.	Μεγαλύτερα από €2 εκατ.
29%	8%	12%	7%	9%	10%



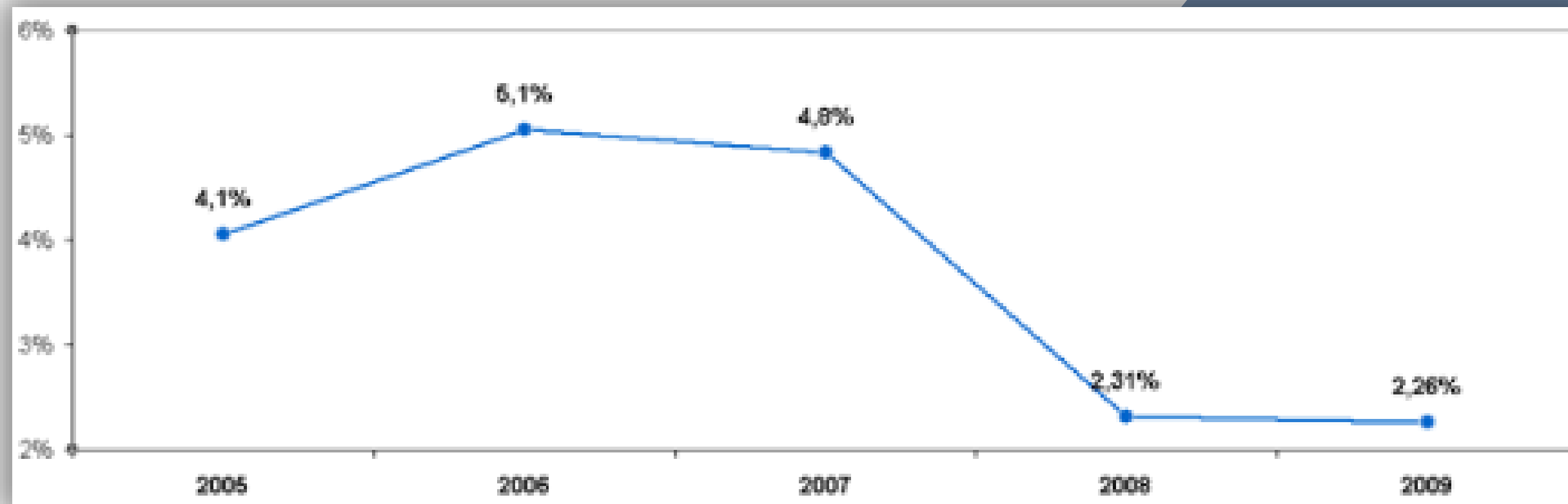
# Κατανομή κερδοφόρων και ζημιογόνων ανά τάξη μεγέθους



# Περιθώριο Καθαρού Κέρδους

Το περιθώριο καθαρού κέρδους το 2009 διαμορφώθηκε οριακά κάτω του 2,3%, παρουσιάζοντας περαιτέρω συρρίκνωση σε σχέση με το 2008. Αποτελεί δε ιστορικό χαμηλό για την πενταετία 2005 - 2009.

Εξέλιξη του Περιθωρίου Καθαρού Κέρδους του συνόλου των επιχειρήσεων του δείγματος κατά την περίοδο 2005 - 2009



# Μέσο περιθώριο κέρδους ανά τάξη κύκλου εργασιών

Η κατηγοριοποίηση του μέσου όρου του περιθωρίου καθαρού κέρδους των επιχειρήσεων του δείγματος με κριτήριο τον κύκλο εργασιών τους, δείχνει ότι:

- οι επιχειρήσεις με κύκλο εργασιών **μέχρι €3 εκ.** παρουσιάζουν **ζημίες τρία έτη την τελευταία πενταετία**. Μόνο το 2006 και το 2007 είχαν παρουσιάσει θετικά αποτελέσματα
- οι επιχειρήσεις με κύκλο εργασιών από **€3 – €5 εκατ.** το **2009 σημειώνουν ζημίες** για πρώτη φορά την τελευταία πενταετία.
- Σημαντική μείωση σημείωσε και το περιθώριο καθαρού κέρδους των επιχειρήσεων με κύκλο εργασιών **από €5 έως €10 εκ.**, καθώς από 4,4% το 2005 μειώθηκε σε 0,6% το 2009, ενώ τα κέρδη τους το 2009 μειώθηκαν κατά 86% σε σχέση με το 2005.
- οι επιχειρήσεις με κύκλο εργασιών **από €10 έως €50 εκατ.** σημειώνουν το 2009 τη χειρότερη επίδοση της πενταετίας αναφορικά με το περιθώριο καθαρού κέρδους, καθώς αυτό διαμορφώθηκε σε 1,9%, έναντι 2,5% το 2008 και 5,3% το 2005.
- το περιθώριο καθαρού κέρδους των επιχειρήσεων με κύκλο εργασιών **από €50 έως €100 εκατ.** βελτιώνεται σε σχέση με το προηγούμενο έτος, χάρη στη σημαντική βελτίωση των αποτελεσμάτων, και από 2,9% το 2008 διαμορφώθηκε το 2009 σε 5,6% (το 2007 ανερχόταν σε 7,5%)
- Τέλος, οι επιχειρήσεις με κύκλο εργασιών **άνω των €100 εκατ. και κάτω των €200 εκατ.** παρουσιάζουν για το 2009 τη χειρότερη επίδοση για την πενταετία και σημειώνουν περιθώριο καθαρού κέρδους μόλις 2%.